

---

**XD**COLLECTION

# Foldable silicone cup



---

## Content

English	_____	p. 3
Nederlands	_____	p. 6
Deutsch	_____	p. 9
Français	_____	p. 12
Español	_____	p. 15
Svenska	_____	p. 18
Italiano	_____	p. 21
Polski	_____	p. 24

---

# ENGLISH

Congratulations on your foldable silicone cup! The design of this foldable cup makes it convenient to carry this product in a briefcase, (hand)bag or on the go! Read the manual carefully before use.

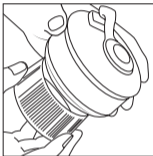
## HOW TO USE:

Important: Please make sure to clean this product prior with hot (/warm) water before each time of use!

**Step 1:** Open the (silicone) cover



**Step 2:** Remove the heat-resistant sleeve



**Step 3:** Pop it open



**Step 4:** Place the heat-resistant sleeve back to the body, so you can hold the cup with ease and to protect your hands from burning when filling hot drinks.

**Step 5:** Fill with your favorite drinks. After filling, ensure the lid is tightly closed before/when drinking out the cup with lid. Make sure not to overfill.

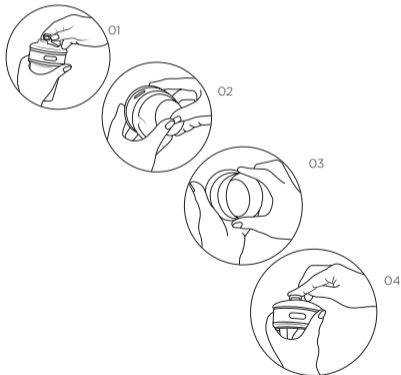
**Step 6:** Enjoy!

Tip: by gently squeezing the body of the cup, you can control the water flow or any other liquid beverages. Please note: Squeeze gently as hot beverages may burn your hands/ Hot contents can create internal pressure resulting in discharge of hot vapor (see caution)

---

**Step 7:** You can easily put the foldable cup in your (hand) bag after cleaning the cup by doing the following steps:

- (1) Open the silicon cover when the foldable cup is not filled with beverage.
- (2) Folding and pushing the body back to its initial position.
- (3) Place the heat-resistant sleeve back to the cup holder.
- (4) Close the (silicone) cover in order to carry this product in a briefcase, (hand)bag or on the go! Fold/collapse it and go!



---

**CAUTION:**

1. Watch out for the heat pressure. When open the lid, please eject the heat pressure first. Hot contents can create internal pressure resulting in discharge of hot vapor. Always open silicone cover in upright position away from face to properly release pressure before drinking.
2. Only the silicon (body) part of this foldable cup is dishwasher safe, so disassemble the plastic parts from this product and place the silicon cup into the dishwasher. The temperature resistance of the silicon part (body) part is -50 °C - 200 °C. This is also mentioned on the bottom of the cup. Please note: the (silicone) cover on the lid is not dishwasher safe as this part cannot be disassembled from the lid.
3. Tip: we highly recommend user NOT to fill beverages above 60 °C when drinking out from the white plastic lid due to the heat/air pressure. Otherwise this can cause the lid to eject.
4. For safety reasons, this lid is specially designed with an air hole on top of the lid so air pressure can release beverages within 60 °C. This to avoid any ejection of the lid, which can burn user. Please do not hold the cup fully upside down when drinking as liquid can flow out from the air hole.
5. This item is not leak-proof, make sure the lid is tightly closed.
6. Caution with hot drinks; don't hold the silicon body when cup filled with hot drinks. Please hold the heat resistance sleeve as mentioned before.
7. Plastic components of this product should be hand washed.
8. To avoid scalding, do not allow children to use this cup unless under supervision of and adult.
9. Do not damage this product by cutting (with knife)

**MAINTENANCE/CARE INSTRUCTIONS:**

- For safety and hygiene, please clean this product each time before use.
- Hand wash only for the plastic parts
- Dry thoroughly after leaving it to drain/before you put this into your bag.
- After closing, please pour out the residue fluid inside the lid.
- If your product has not been used for some time, rinse with water to remove any residual odors.
- Keep away from children and avoid abrasives, solvents and bleach products.

# NEDERLANDS

Gefeliciteerd met je aankoop van de opvouwbare siliconen beker! Dankzij het ontwerp van de opvouwbare beker kan deze makkelijk worden meegenomen in een aktetas, (hand)tas of in de hand! Lees de handleiding voor gebruik aandachtig door.

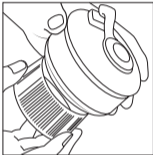
## GEBRUIK:

Belangrijk: maak dit product voorafgaand aan elk gebruik schoon met heet/warm water.

**Stap 1:** Open de (siliconen) dop



**Stap 2:** Verwijder de hittebestendige band



**Stap 3:** Open de beker



**Stap 4:** Schuif de hittebestendige band terug om de beker, zodat je deze makkelijk vast kunt houden en zodat je voorkomt dat je je handen verbrandt bij het inschenken van hete dranken.

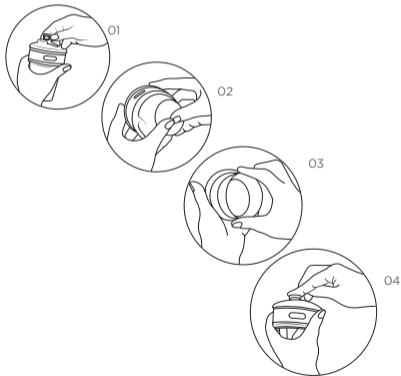
**Stap 5:** Vul de beker met je favoriete dranken. Zorg ervoor dat de deksel na het vullen stevig op de beker is bevestigd als je wilt drinken uit de beker met de deksel erop. Doe de beker niet te vol.

**Stap 6:** Geniet van je drankje!

Tip: door licht in de beker te knijpen, kun je de watertoevoer of de toevoer van andere drankjes beheren. Let op: knijp voorzichtig. Je kunt je handen verbranden aan warme dranken. Er kan door warme dranken een druk in de beker ontstaan, waardoor er warme stoom uit de beker kan ontsnappen (zie waarschuwingen)

**Stap 7:** Je kunt de opvouwbare beker gemakkelijk in je (hand)tas bewaren nadat je de beker op de volgende manier hebt schoongemaakt:

- (1) Open de siliconen dop als de opvouwbare beker leeg is.
- (2) Vouw en duw de beker terug in zijn oorspronkelijke positie.
- (3) Schuif de hittebestendige band terug om de beker.
- (4) Sluit de (siliconen) dop om dit product mee te nemen in een aktetas, (hand)tas of in de hand! Vouw de beker in elkaar en vertrek!



---

## **VOORZICHTIG:**

1. Kijk uit voor de druk veroorzaakt door hitte. Laat de druk uit de beker ontsnappen voordat je de deksel opent. Door warme dranken kan er druk ontstaan in de beker, wat resulteert in hete stoom. Open de beker altijd rechtop van het gezicht af om de druk te kunnen laten ontsnappen voordat je begint met drinken.
2. Alleen het siliconen gedeelte van de opvouwbare beker is vaatwasserbestendig. Haal de plastic onderdelen van dit product af voordat je de beker in de vaatwasser zet. De temperatuurbestendigheid van het siliconen gedeelte (beker) is -50 °C - 200 °C. Dit staat ook vermeld op de onderkant van de beker. Let op: de siliconen dop aan de bovenkant van de deksel is niet vaatwasserbestendig, aangezien dit gedeelte niet van de plastic deksel kan worden gehaald.
3. Tip: we raden de gebruiker sterk aan om de beker NIET te vullen met dranken boven de 60 °C wanneer er wordt gedronken uit de beker met de witte deksel erop, in verband met de warmte- en of luchtdruk. Anders kan de deksel van de beker losschieten.
4. Om veiligheidsredenen is deze deksel speciaal ontworpen met een klein gaatje in de bovenkant van de deksel, zodat luchtdruk kan ontsnappen bij dranken tot 60 °C. Hierdoor wordt er voorkomen dat de deksel van de beker losschiet en de gebruiker zich verbrandt. Houd de beker niet volledig ondersteboven tijdens het drinken, omdat er vloeistof uit het luchtgaatje kan stromen.
5. Dit item is niet lekvrij. Zorg ervoor dat de deksel goed is bevestigd.
6. Doe voorzichtig met warme dranken. Houd het siliconen gedeelte van de beker niet vast wanneer deze is gevuld met een warme drank. Houd de beker vast aan de hittebestendige band, zoals eerder vermeld.
7. De plastic onderdelen van dit product moeten met de hand worden afgewassen.
8. Om brandwonden te voorkomen, mogen kinderen deze beker niet gebruiken, behalve onder toezicht van een volwassene.
9. Beschadig dit product niet door erin te snijden.

## **ONDERHOUDSINSTRUCTIES:**

- Maak deze beker voorafgaand aan elk gebruik schoon voor de veiligheid en hygiëne.
- Was de plastic onderdelen alleen met de hand af.
- Goed afdrogen voordat je de beker in je tas stopt.  
Laat na het opvouwen overgebleven vloeistoffen uit de deksel lopen.  
Als je het product een lange tijd niet meer hebt gebruikt, spoel de beker af met water om achtergebleven luchtjes te verwijderen.
- Houd de beker buiten bereik van kinderen en gebruik geen schuur-, oplos- en bleekmiddelen.

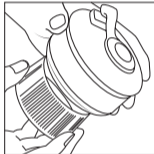
# DEUTSCH

Herzlichen Glückwunsch zu Ihrem faltbaren Silikonbecher! Dieser faltbare Becher ist so konzipiert, dass Sie ihn bequem in einer Aktentasche, (Hand-) Tasche oder unterwegs mitnehmen können! Bitte lesen Sie sich diese Anleitung vor dem Gebrauch aufmerksam durch.

## GEBRAUCHSANWEISUNG:

Wichtig: Bitte reinigen Sie das Produkt unbedingt vor jedem Gebrauch mit heißem (/ warmem) Wasser!

**Schritt 1:** (Silikon) Abdeckung öffnen      **Schritt 2:** Wärmefeste Hülle entfernen



**Schritt 3:** Aufklappen



**Schritt 4:** Wärmefeste Hülle wieder anbringen, damit Sie den Becher bequem fassen können und Ihre Hände beim Einfüllen von heißen Getränken nicht verbrühen können.

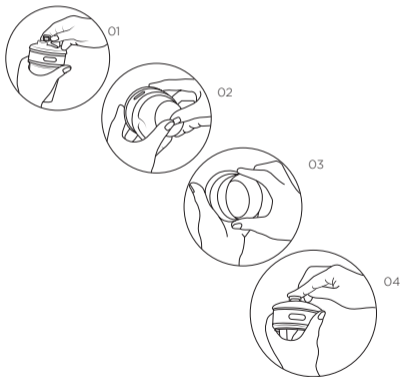
**Schritt 5:** Lieblingsgetränk einfüllen. Nach dem Einfüllen prüfen, ob der Deckel fest geschlossen ist, ehe/wenn Sie aus dem verschlossenen Becher trinken. Becher nicht überfüllen.

**Schritt 6:** Viel Spaß!

Tipp: durch saches Drücken auf den Becher können Sie den Wasser- oder Getränkeaustritt steuern. Bitte beachten Sie: Nur sehr vorsichtig Drücken, da heiße Getränke Ihre Hände verbrühen können/ Heiße Getränke können Druck im Becher bilden und dazu führen, dass heißer Dampf austritt (siehe Vorsichtshinweis)

**Schritt 7:** Der wie folgt gereinigte faltbare Becher lässt sich ganz leicht in der (Hand-) Tasche verstauen:

- (1) Silikonabdeckung öffnen, wenn der faltbare Becher leer ist.
- (2) Becherkörper in seine ursprüngliche Form klappen und drücken.
- (3) Wärmefeste Hülle wieder am Becherhalter befestigen.
- (4) Silikonabdeckung schließen, damit Sie das Produkt in einer Aktentasche, (Hand-) Tasche oder unterwegs mitnehmen können! Zusammenfalten und los geht's!



---

## **ACHTUNG:**

1. Vorsicht - Heiße Getränke können Druck bilden. Beim Öffnen des Deckels zuerst den Druck entweichen lassen. Heißer Inhalt kann Druck im Becher bilden und dazu führen, dass heißer Dampf austritt. Zum Trinken die Silikonabdeckung deshalb immer in aufrechter Position und nicht in Richtung Gesicht öffnen.
2. Nur der Silikonteil (Körper) dieses faltbaren Bechers ist spülmaschinengeeignet; d. h. die Kunststoffteile müssen vom Produkt getrennt und nur der Silikonbecher darf in die Geschirrspülmaschine gegeben werden. Das Silikonteil (Becherkörper) hat eine Temperaturbeständigkeit von -50 °C - 200 °C (vgl. auch Angabe auf dem Becherboden). Hinweis: die (Silikon) Abdeckung auf dem Deckel ist nicht spülmaschinengeeignet, da sie nicht vom Deckel getrennt werden kann.
3. Tipp: wir raten aus Gründen der/des sich entwickelnden Wärme/Überdrucks davon ab, Getränke mit einer Temperatur über 60 °C einzufüllen, wenn aus dem weißen Kunststoffdeckel getrunken wird. Andernfalls kann der Deckel abspringen.
4. Aus Sicherheitsgründen hat der Deckel oben ein Entlüftungsloch, damit bei Getränken unter 60 °C der Überdruck entweichen kann. Damit sollen ein Abspringen des Deckels und mögliche Verletzungen des Benutzers vermieden werden. Bitte drehen Sie den Becher beim Trinken nicht ganz auf den Kopf, andernfalls kann Flüssigkeit durch das Entlüftungsloch auslaufen.
5. Das Produkt ist nicht vollkommen auslaufsicher. Darauf achten, dass der Deckel fest geschlossen ist.
6. Vorsicht mit heißen Getränken; Becher nicht am Silikonkörper halten, wenn heiße Getränke eingefüllt sind. Bitte nur wie oben beschrieben an der wärmefesten Hülle anfassen.
7. Kunststoffteile des Produkts sollten mit der Hand gespült werden.
8. Um Verbrühungen zu vermeiden, dürfen Kinder diesen Becher nur unter Aufsicht eines Erwachsenen benutzen.
9. Produkt nicht mit einem Messer beschädigen

## **PFLEGEHINWEISE**

- Als Sicherheits- und Hygienemaßnahme den Becher vor jedem Gebrauch reinigen.
- Kunststoffteile nur mit der Hand spülen
- Nach dem Entleeren/vor dem Verstauen in der Tasche gründlich trocknen lassen.
- Nach dem Schließen bitte die Restflüssigkeit im dem Deckel ausleeren.
- Nach längerem Nichtgebrauch mit Wasser spülen, um unangenehme Gerüche zu entfernen.
- Von Kindern fernhalten und Scheuermittel, Lösemittel und Bleichmittel vermeiden.

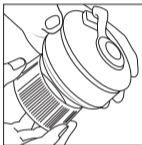
# FRANÇAIS

Félicitations pour votre achat de ce gobelet pliable en silicone. Son design permet de le transporter dans une serviette, un sac (à main) ou à la main ! Veuillez lire ce manuel attentivement avant toute utilisation.

## INSTRUCTIONS D'UTILISATION :

Important : Nettoyez le gobelet à l'eau chaude/tiède avant chaque usage !

**Étape 1 :** Ouvrez le bouchon (en silicone) **Étape 2 :** Retirez le manchon de protection contre la chaleur



**Étape 3 :** Dépliez le gobelet



**Étape 4 :** Remplacez le manchon de protection contre la chaleur sur le gobelet pour pouvoir le tenir sans difficulté et vous protéger les mains des brûlures lorsque vous le remplissez avec une boisson chaude.

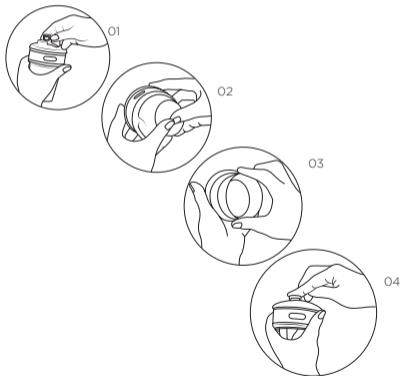
**Étape 5 :** Remplissez-le avec votre boisson favorite. Après remplissage, assurez-vous que le couvercle est bien fermé avant de boire/lorsque vous buvez dans le gobelet avec le couvercle. Attention à ne pas déborder.

**Étape 6 : Santé !**

Astuce : vous pouvez contrôler le débit de l'eau ou de la boisson en pressant légèrement le corps du gobelet. Attention : Pressez doucement car les boissons chaudes peuvent vous brûler les mains/ Les liquides chauds peuvent produire une pression interne qui peut conduire à la projection de vapeur brûlante (voir l'avertissement)

**Étape 7 :** Vous pourrez ranger facilement le gobelet pliable dans votre sac (à main) après l'avoir nettoyé selon la procédure suivante :

- (1) Ouvrez le bouchon (de silicone) lorsque le gobelet n'est pas rempli.
- (2) Repliez le corps en le repoussant en position initiale.
- (3) Replacez le manchon de protection contre la chaleur sur le gobelet.
- (4) Remettez le bouchon (de silicone) pour transporter le gobelet dans une serviette, un sac (à main) ou à la main ! Pliez/dépliez et en avant !



---

## **AVERTISSEMENT :**

1. Attention à la pression générée par la chaleur. Laissez sortir la pression générée par la chaleur avant d'ouvrir le couvercle. Les boissons chaudes peuvent produire une pression interne entraînant une projection de vapeur chaude. Ouvrez toujours le bouchon de silicone lorsque le gobelet est posé debout et éloigné du visage, afin de pouvoir laisser sortir la pression avant de boire.
2. Seule la partie en silicone (le corps) du gobelet pliable peut passer au lave-vaisselle. De ce fait, retirez les éléments en plastique et ne mettez que le gobelet en silicone dans le lave-vaisselle. La résistance thermique de la partie en silicone (le corps) se situe entre -50 °C et 200 °C. Elle est également mentionnée sur le fond du gobelet. Remarque : le bouchon (en silicone) sur le couvercle ne passe pas au lave-vaisselle car cet élément ne peut être séparé du couvercle.
3. Conseil : nous recommandons vivement à l'utilisateur de ne PAS remplir le gobelet avec des boissons dont la température excède 60 °C lorsqu'il boit avec le couvercle en plastique blanc, cela à cause de la pression de la chaleur/de l'air. Sinon, cela peut provoquer l'éjection du couvercle.
4. Pour des raisons de sécurité, ce couvercle est spécialement conçu avec un orifice d'évacuation d'air placé en haut pour que la pression d'air puisse être relâchée pour les boissons avec une température inférieure à 60 °C. Cela évite l'éjection du couvercle et à l'utilisateur d'être brûlé. Ne retournez pas complètement le gobelet lorsque vous buvez car la boisson peut s'écouler par l'orifice d'évacuation d'air.
5. Ce gobelet n'est pas étanche, veillez donc à bien fermer le couvercle.
6. Attention aux boissons très chaudes : ne tenez pas le gobelet par le corps en silicone lorsqu'il est rempli de boissons chaudes. Tenez-le par le manchon de protection contre la chaleur.
7. Les éléments en plastique de ce produit doivent être lavés à la main.
8. Pour éviter les brûlures, ne laissez pas les enfants utiliser le gobelet à moins qu'ils ne soient sous la surveillance d'un adulte.
9. Ne coupez pas le gobelet (avec un couteau)

## **INSTRUCTIONS RELATIVES À L'ENTRETIEN**

- Par mesure de sécurité et d'hygiène, veuillez nettoyer ce produit avant chaque usage.
- Seuls les éléments en plastique doivent être lavés à la main
- Séchez le gobelet à fond après l'avoir laissé égoutter/avant de le ranger dans votre sac.
- Après l'avoir refermé, jetez le liquide restant dans le couvercle.
- Si votre produit n'a pas été utilisé pendant un certain temps, rincez-le à l'eau pour éliminer les odeurs résiduelles.
- Tenez-le hors de la portée des enfants, et évitez les contacts avec des abrasifs, des solvants et des produits blanchissants.

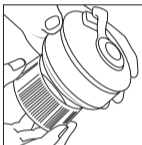
# ESPAÑOL

¡Enhorabuena por su nueva taza de silicona plegable! El práctico diseño de esta taza plegable favorece el transporte en un maletín, bolsa, bolso o sobre la marcha. Lea atentamente el manual antes del uso.

## INSTRUCCIONES DE USO:

Importante: ¡Asegúrese de limpiar este producto con agua templada (tibia) antes de cada uso!

**Paso 1:** Abra la cubierta (de silicona)    **Paso 2:** Retire la funda resistente al calor



**Paso 3:** Ábrala



**Paso 4:** Vuelva a colocar en el cuerpo de la taza la funda resistente al calor, para poder sostenerla con facilidad y proteger las manos de las quemaduras cuando vierta bebidas calientes.

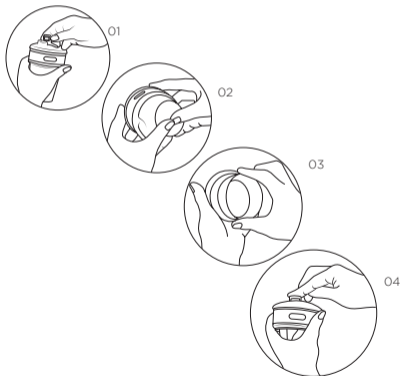
**Paso 5:** Llene la taza con sus bebidas favoritas. Tras llenarla, asegúrese de cerrar bien la tapa antes/cuando vaya a beber de la taza con la tapa puesta. Asegúrese de no llenarla en exceso.

**Paso 6: ¡Que lo disfrute!**

Sugerencia: Si aprieta levemente el cuerpo de la taza, puede controlar el flujo de agua o de cualquier otro tipo de líquido. Atención: Apriete levemente, ya que las bebidas calientes pueden quemarle las manos/ El líquido caliente puede generar presión interna que dé lugar a la descarga de vapor caliente (consulte Precaución)

**Paso 7:** Puede guardar fácilmente la taza plegable en su bolso o bolsa después de limpiar la taza; siga estos pasos:

- (1) Abra la cubierta de silicona cuando la taza plegable no contenga ningún líquido.
- (2) Pliegue y empuje el cuerpo hasta su posición inicial.
- (3) Vuelva a colocar la funda resistente al calor en el portavasos.
- (4) Cierre la cubierta (de silicona) para transportar el producto en un maletín, bolsa, bolso o sobre la marcha. ¡Pliéguela/compáctela y llévesela!



---

## **PRECAUCIÓN:**

1. Tenga cuidado con el calor a presión. Cuando abra la tapa, deje salir primero el calor a presión. El líquido caliente puede generar presión interna que dé lugar a la descarga de vapor caliente. Abra siempre la cubierta de silicona con la taza en posición vertical y alejada de la cara para liberar la presión correctamente antes de beber.
2. Solamente puede lavar en el lavavajillas la parte de silicona (el cuerpo) de esta taza plegable, de modo que debe desmontar las piezas de plástico del producto y meter la taza de silicona en el lavavajillas. La resistencia térmica de la pieza de silicona (cuerpo) es de -50 °C - 200 °C. También aparece en la parte inferior de la taza. Recuerde: La cubierta (de silicona) de la tapa no es apta para lavavajillas, ya que esta pieza no se puede desmontar de la tapa.
3. Sugerencia: Recomendamos encarecidamente NO llenar la taza con bebidas superiores a los 60 °C si se va a beber de la tapa de plástico blanca, debido al calor y la presión del aire. De hacer caso omiso, es posible que la tapa salga despedida.
4. Por motivos de seguridad, esta tapa está especialmente diseñada con un orificio de ventilación en la parte superior de la tapa, para poder liberar la presión del aire en bebidas hasta los 60 °C. Con ello se evita que la tapa salga despedida, lo cual puede quemar al usuario. No ponga la taza completamente bocabajo mientras bebe, ya que puede salir líquido del orificio de ventilación.
5. Este producto no es hermético, asegúrese de cerrar bien la tapa.
6. Cuidado con las bebidas calientes; no sostenga el cuerpo de silicona si la taza contiene bebidas calientes. Agarre la taza por la funda resistente al calor, como se indica arriba.
7. Los componentes de plástico de este producto deben lavarse a mano.
8. Para evitar quemaduras, no permita que niños utilicen esta taza si no están supervisados por un adulto.
9. No dañe este producto cortándolo (con un cuchillo)

## **INSTRUCCIONES DE MANTENIMIENTO/CUIDADOS**

- A fin de mayor seguridad e higiene, limpie este producto antes de cada uso.
- Lave solo a mano las piezas de plástico
- Séquelas meticulosamente después de que hayan escurrido/antes de meterla al bolso.
- Después de cerrarlo, vierta el resto de líquido del interior de la tapa.
- Si su producto no se ha usado durante cierto tiempo, aclárelo con agua para eliminar cualquier olor residual.
- Manténgala fuera del alcance de los niños y evite los abrasivos, los disolventes y los blanqueadores.

# SVENSKA

Grattis till köpet av en vikbar silikonkopp! Tack vare den här vikbara koppens utförande kan man enkelt transportera den i en portfölj, (hand)väska eller när man är på språng! Läs noga igenom manualen före användningen.

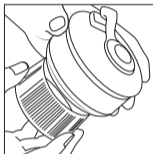
## ANVÄNDNING:

Viktigt! Före varje användning ska man rengöra produkten med hett/(varmt) vatten!

### Steg 1: Öppna (silikon) skyddet



### Steg 2: Ta bort det värmetålga omslaget



### Steg 3: Ploppa upp det



**Steg 4:** Sätt tillbaka det värmetålga omslaget på koppens huvuddel så att du utan problem klarar att hålla i koppen och skyddar händerna mot brännskador medan du håller upp den varma drycken.

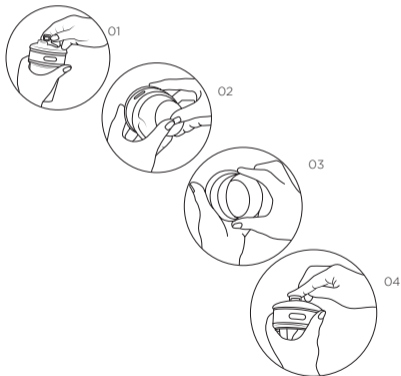
**Steg 5:** Häll i din favoritdryck. När du har hållt i drycken ska du kontrollera att locket sitter åt ordentligt innan/när du dricker ur koppen med lock på. Häll inte i för mycket.

### Steg 6: Njut!

Tips: genom att försiktigt krama koppen kan man kontrollera vattenflödet eller flödet från någon annan dryck. Observera! Var försiktig när du kramar koppen eftersom du kan bränna händerna på grund av den varma drycken/ av varma drycker kan det uppstå ett inre tryck som får till följd att det släpps ut het ånga (se varning)

**Steg 7:** När du har rengjort koppen enligt de nedanstående stegen kan du utan några som helst problem placera den vikbara koppen i en väska/handväska:

- (1) Öppna silikonskyddet när den vikbara koppen inte är fylld med någon dryck.
- (2) Vik ihop och tryck tillbaka huvuddelen till ursprungsläget.
- (3) Sätt tillbaka det värmeförmåga omslaget på kopphållaren.
- (4) Stäng (silikon) skyddet så att du kan ta med dig den här produkten i en portfölj, (hand)väska eller när du är på språng! Veckla ihop/fäll ihop och klappat och klart!



## **VARNING!**

1. Se upp för den heta ångan. När du öppnar locket ska du börja med att först lätta på värmetrycket. På grund av het vätska kan det uppstå ett inre tryck, vilket leder till att det släpps ut het ånga. När du öppnar silikonskyddet ska koppen alltid stå i upprätt läge och på avstånd från ansiktet så att allt trycket försvinner innan du börjar att dricka.
2. Koppens silikondel (huvuddelen) är den enda delen på den här vikbara koppen som man kan köra i diskmaskin. Därför ska man ta av platsdelarna från produkten och placera endast silikonkoppen i diskmaskinen. Silikondelen (huvuddelen) tål temperaturer från -50 °C - 200 °C. Du hittar samma information på koppens botten. Observera: (silikon) skyddet på locket tål inte att diskas i diskmaskin, eftersom det inte är möjligt att ta bort den här delen från locket.
3. Tips: vi tycker att det är mycket viktigt att påpeka att användare INTE bör hålla i drycker med temperaturer över 60 °C om man dricker ur det vita plastlocket på grund av värmen/lufttrycket. Annars finns det risk att locket kastas av.
4. För säkerhets skull har locket försetts med ett lufthål högst upp på locket så att lufttrycket kan reduceras för drycker som inte håller mer än 60 °C. På så sätt behöver man inte oroas för att locket ska slungas iväg, något som kan göra att användaren får brännskador. Undvik att hålla koppen helt upp-och-ned när du dricker eftersom det kan rinna ut dryck ur lufthålet.
5. Den här produkten håller inte alltid tätt, så se till att locket sitter åt ordentligt.
6. Var försiktig vid hanteringen av varma drycker, håll inte i silikondelen när du håller i varma drycker. Håll, enligt beskrivningen ovan, i det värmefärdiga omslaget.
7. Produktens plastdelar ska diskas för hand.
8. För att förhindra skällning, ska man kontrollera att barn inte använder koppen om detta inte sker under vuxens tillsyn.
9. Skada inte produkten genom att skära i den (med kniv)

## **UNDERHÅLLS-/SKÖTSELANVISNINGAR**

- Varje gång före användning ska man rengöra koppen med tanke på säkerheten och hygien.
- Tvätta endast plastdelarna för hand
- Torka ordentligt när koppen har runnit av/innan du lägger den i väskan.
- När du har använt färdigt koppen ska du hålla ut den kvarvarande vätskan ur locket.
- Skölj ur med vatten för att få bort eventuella lukter när du inte har använt koppen under en tid.
- Håll undan från barn och undvik slipmedel, lösningsmedel och produkter med blekmedel.

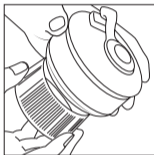
# ITALIANO

Congratulazioni per aver acquistato il bicchiere pieghevole in silicone! Il design di questo bicchiere pieghevole consente di trasportarlo comodamente questo prodotto in una valigetta, borsa o in viaggio! Leggere attentamente il manuale prima dell'uso.

## UTILIZZO:

Importante: Assicurarsi di pulire questo prodotto prima con acqua bollente/(calda) prima di ogni utilizzo!

**Passo 1:** Aprire il coperchio (in silicone) **Passo 2:** Rimuovere il manicotto resistente al calore



**Passo 3:** Aprirlo



**Passo 4:** Riposizionare il manicotto resistente al calore sul corpo, in modo da poter tenere il bicchiere con facilità e per proteggere le mani da ustioni quando lo si riempie con bevande calde.

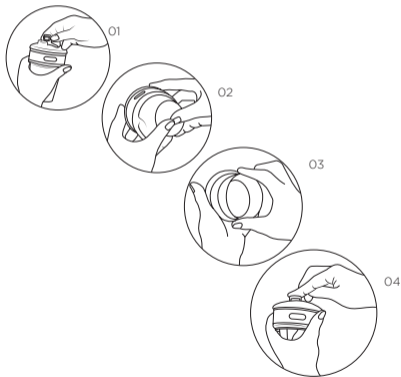
**Passo 5:** Riempire con la propria bevanda preferita. Dopo il riempimento, assicurarsi che il coperchio sia perfettamente chiuso prima o mentre si beve dal bicchiere con il coperchio. Assicurarsi di non riempire troppo.

**Passo 6:** Non resta che gustarlo!

Suggerimento: schiacciando leggermente il corpo del bicchiere, è possibile controllare il flusso di acqua o qualsiasi altre bevande liquide. Attenzione: Schiacciare gentilmente in quanto le bevande calde possono bruciare le mani/ il contenuto caldo può creare pressione interna con conseguente scarico del vapore caldo (vedere avvertenza)

**Passo 7:** Si può facilmente mettere il bicchiere ripiegabile in borsa dopo la pulizia effettuando le seguenti operazioni:

- (1) Aprire il coperchio in silicone quando il bicchiere pieghevole non è riempito di bevanda.
- (2) Piegare e riportare il corpo nella sua posizione iniziale.
- (3) Riposizionare il manico termoresistente sul portabicchiere.
- (4) Chiudere il coperchio (in silicone) per trasportarlo comodamente questo prodotto in una valigetta, borsa o in viaggio! Piegare/chiudere e via!



---

## **ATTENZIONE:**

1. Fare attenzione alla pressione del calore. Quando si apre il coperchio, espellere prima la pressione del calore. Il contenuto caldo può creare pressione interna con conseguente scarico del vapore caldo. Aprire sempre il coperchio in silicone con il bicchiere in posizione verticale e lontano dal viso per rilasciare correttamente la pressione prima di bere.
2. Solo la parte in silicone (corpo) di questo bicchiere pieghevole è lavabile in lavastoviglie, quindi smontare le parti in plastica da questo prodotto e posizionare il bicchiere in silicone in lavastoviglie. La resistenza alla temperatura della parte (corpo) di silicone è di -50 °C - 200 °C. Questo è anche menzionato sul fondo del bicchiere. Nota: la copertura (in silicone) sul coperchio non è lavabile in lavastoviglie in quanto questa parte non può essere smontata dal coperchio.
3. Suggerimento: consigliamo vivamente all'utente di NON riempire con bevande sopra i 60 °C quando si beve dal coperchio di plastica bianco a causa della pressione del calore/dell'aria. Altrimenti potrebbe verificarsi l'espulsione del coperchio.
4. Per motivi di sicurezza, questo coperchio è stato appositamente progettato con un foro d'aria sulla parte superiore del coperchio in modo che la pressione dell'aria possa essere rilasciata per le bevande a 60 °C. Questo per evitare l'espulsione del coperchio, che può bruciare l'utente. Non tenere il bicchiere completamente capovolto quando si beve in quanto il liquido può fuoriuscire dal foro d'aria.
5. Questo articolo non è a prova di perdite, assicurarsi che il coperchio sia ben chiuso.
6. Fare attenzione alle bevande calde; non tenere il corpo di silicio quando il bicchiere viene riempito con bevande calde. Tenere la resistenza al calore del manicotto come detto prima.
7. I componenti in plastica di questo prodotto devono essere lavati a mano.
8. Al fine di evitare ustioni, non consentire ai bambini di utilizzare questo bicchiere se non sotto la supervisione degli adulti.
9. Non danneggiare questo prodotto tagliandolo (con il coltello)

## **MANUTENZIONE/ISTRUZIONI PER LA CURA**

- Per la sicurezza e l'igiene, pulire questo prodotto ogni volta prima dell'uso.
- Lavare a mano solo per le parti in plastica
- Asciugare accuratamente dopo averlo lasciato a sgocciolare/prima di metterlo in borsa.
- Dopo la chiusura, versare il liquido residuo all'interno del coperchio.
- Se il prodotto non viene utilizzato per qualche tempo, sciacquare con acqua per rimuovere qualsiasi odore residuo.
- Tenere fuori dalla portata dei bambini ed evitare abrasivi, solventi e prodotti di sbiancamento.

# POLSKI

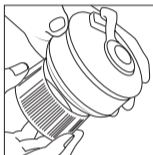
Gratulujemy zakupu składanego kubka silikonowego! Konstrukcja tego składanego kubka ułatwia przenoszenie go w teczce, torbie/torebce i w podróży. Przed użyciem należy zapoznać się dokładnie z instrukcją obsługi.

## SPOSÓB UŻYCIA:

Ważne: Przed każdym użyciem należy oczyścić produkt gorącą (ciepłą) wodą.

**Krok 1:** Otwórz pokrywę (silikonową).

**Krok 2:** Zdejmij rękaw odporny na wysoką temperaturę.



**Krok 3:** Otwórz kubek



**Krok 4:** Załóż rękaw odporny na wysoką temperaturę na korpus, aby ułatwić trzymanie kubka i chronić dłoń przed oparzeniami podczas nalewania gorących napojów.

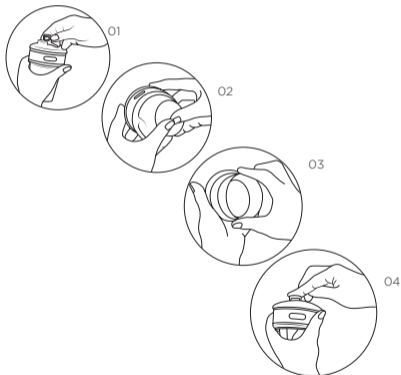
**Krok 5:** Nalej ulubiony napój. Po napełnieniu upewnij się, że wieko jest zamknięte przed/w trakcie picia z kubka z wiekiem. Nie wlewaj zbyt dużo napoju.

**Krok 6:** Smacznego!

Wskazówka: delikatnie ściskając korpus kubka, można kontrolować przepływ wody lub innego napoju. Ważne: Ścisnąć delikatnie, ponieważ gorące napoje mogą powodować oparzenia dłoni. Gorąca zawartość kubka może powodować wytworzenie ciśnienia wewnątrz kubka i uwalnianie gorącej pary (patrz Ostrożnie).

**Krok 7:** Można łatwo umieścić składany kubek w torbie/torebce po oczyszczeniu zgodnie z poniższą procedurą:

- (1) Otwórz pokrywę silikonową, gdy składany kubek nie jest wypełniony napojem.
- (2) Naciskając korpus, złoż kubek do postaci pierwotnej.
- (3) Załóż rękaw odporny na wysoką temperaturę na uchwyt kubka.
- (4) Zamknij pokrywę (silikonową), aby móc transportować produkt w teźce, torbie/torebce lub w podróży. Złóż kubek i zabierz go ze sobą!



## **OSTROŻNIE:**

1. Uważać na parę pod ciśnieniem. Otwierając wieko, najpierw należy uwolnić parę pod ciśnieniem. Gorąca zawartość kubka może powodować wytworzenie ciśnienia wewnątrz kubka i uwalnianie gorącej pary. Zawsze otwierać pokrywę silikonową, trzymając kubek w pozycji pionowej z dala od twarzy, aby prawidłowo uwolnić ciśnienie przed piciem.
2. Tylko silikonowa część (korpus) tego składanego kubka nadaje się do mycia w zmywarce, dlatego należy zdjąć części z tworzywa i umieścić kubek silikonowy w zmywarce. Część silikonowa (korpus) jest odporna na temperatury z zakresu  $-50^{\circ}\text{C}$  –  $200^{\circ}\text{C}$ . Informacja ta jest też umieszczona na spodzie kubka. Uwaga: pokrywki (silikonowej) na wieku nie można myć w zmywarce, ponieważ nie można jej zdjąć z wieka.
3. Wskazówka: NIE zaleca się nalewania napojów o temperaturze przekraczającej  $60^{\circ}\text{C}$  w przypadku picia z białego wieka z tworzywa sztucznego ze względu na ciepło/ciśnienie powietrza. W przeciwnym razie może to spowodować gwałtowne usunięcie pokrywki.
4. Ze względów bezpieczeństwa wieko to ma otwór odpowietrzający na górze służący do uwalniania ciśnienia w przypadku napojów o temperaturze powyżej  $60^{\circ}\text{C}$ . Pozwala to zapobiegać gwałtownemu usunięciu pokrywki i poparzeniu użytkownika. Nie trzymać kubka spodem do góry podczas picia ponieważ napój może wypłynąć z otworu odpowietrzającego.
5. Ten produkt nie jest szczelny. Należy upewnić się, że wieko jest zamknięte szczelnie.
6. Ostrzeżenie dotyczące gorących napojów: nie trzymać korpusu silikonowego, gdy kubek jest wypełniony gorącym napojem. Trzymać za rękaw odporny na wysoką temperaturę, jak wspomniano wyżej.
7. Części z tworzywa należy myć ręcznie.
8. Aby uniknąć poparzenia, nie zezwalać dzieciom na używanie tego kubka bez nadzoru osoby dorosłej.
9. Nie uszkadzać produktu ostrymi przedmiotami (np. nożem).

## **KONSERWACJA/OBSŁUGA**

- Ze względów bezpieczeństwa i higieny produkt należy oczyścić przed użyciem.
- Części z tworzywa myć tylko ręcznie.
- Osuszyć dokładnie, odkładając na bok, przed włożeniem produktu do torby.
- Po zamknięciu wylać pozostały płyn z wnętrza wieka.
- Jeżeli produkt nie był używany przez pewien czas, należy go opłukać wodą, aby usunąć zapachy.
- Przechowywać w miejscu niedostępnym dla dzieci. Unikać środków ściernych, rozpuszczalników i wybielaczy.

---

---

